

Архитектонски факултет Универзитета у Београду  
година студија: 1. семестар ОАСА и ИАСА 2018/2019.  
ЕСПБ: 8

## АРХИТЕКТОНСКО ПРОЈЕКТОВАЊЕ



Fantastic Norway, Mountain Hill Cabin, 2011-2012

### Термини одржавања наставе

Теоријска настава\_предавања / амфитеатар АФ : уторак 10:15\_12:00

Практична настава\_вежбе / сале АФ : уторак 12:15\_16:00

### Термини одржавања колоквијума и завршног испита

Први колоквијум 7. недеља / 13.11.2018.

Други колоквијум 13. недеља / 25.12.2018.

Завршни испит у складу са испитним роком

Наставник / Милан Вујовић, редовни професор, руководиоца студијске целине и предмета

Број кабинета 237

e\_mail : arhitektonsko.projektovanje@gmail.com

Координатор на предмету / Снежана Златковић, асистент

e\_mail : arhitektonsko.projektovanje@gmail.com

## **Сарадници у настави / асистенти (број сале)**

асс. Ана Зорић (218), асс. Бојана Јерковић-Бабовић (219), асс. др Драгана Ћирић (220), асс. Снежана Златковић (221), асс. Мила Мојсиловић (222), асс. Милош Стојковић (223), асс. Ивана Ловринчевић (224), асс. Далиа Дуканац (226), асс. др Маја Драгишић (227), асс. Владан Стевовић (228), асс. Јелена Богосављевић (230), асс. Христина Стојановић (235), асс. Немања Кордић (301), асс. Милош Костић (217)

## **Циљеви и приступ настави**

Основни циљеви рада се односе на разумевање улоге архитекте у стваралачким процесима (од идеје, до реализације), везаним за просторну и програмску артикулацију архитектонског пројекта Идеја је: развити логику о арх. пројектовању као следу креативних активности који има тачно одређен циљ: формирање функционалног, употребљивог и естетски уређеног простора.

Кроз израду концептуалних скица, модела и макета, анализу и дискусију поступака и елемената пројекта, студенти се уводе у сложени свет архитектуре и доводе у ситуацију да самостално и одговорно доносе одлуке у току процеса пројектовања и да на тај начин стичу самопоуздање. Истраживање које се спроводи у два сегмента задатка, који се воде паралелно са архитектонским пројектом (анализа и димензионисање), треба да послужи као упориште за методолошки приступ пројектовању који је базиран на искуствима прошлости, типолошким моделима и изучавању пројектантских традиција, али и да буде експерименталан и отворен ка новим технолошким и креативним методама, концептима и стремљењима.

У току предавања која прате и допуњују рад на пројекту, студентима се објашњавају и презентују различити процеси и појмови у архитектонском пројектовању: од архитектонске композиције, типологије, појмова форме и функције, па до различитих аспеката који се уграђују у архитектонски концепт: од објективних-контекстуалних до субјективних, интуитивних и креативних.

## **Метод извођења наставе**

Теоријски: предавања + Практични: рад на пројекту + истраживачки део, анализе и димензионисање

## **Студијска правила**

Предмет води један наставник са више сарадника (асистената) у зависности од броја формираних студија, као и са старијим студентима волонтерима. План рада на предмету одређује наставник. Најмање 30п, а највише 70п предвиђено је за оцењивање током петнаест радних недеља у школи.

## **Структура задатка**

Семестрални задатак се састоји из три сегмента који се раде од прве до петнаест недеље семестра и то су:

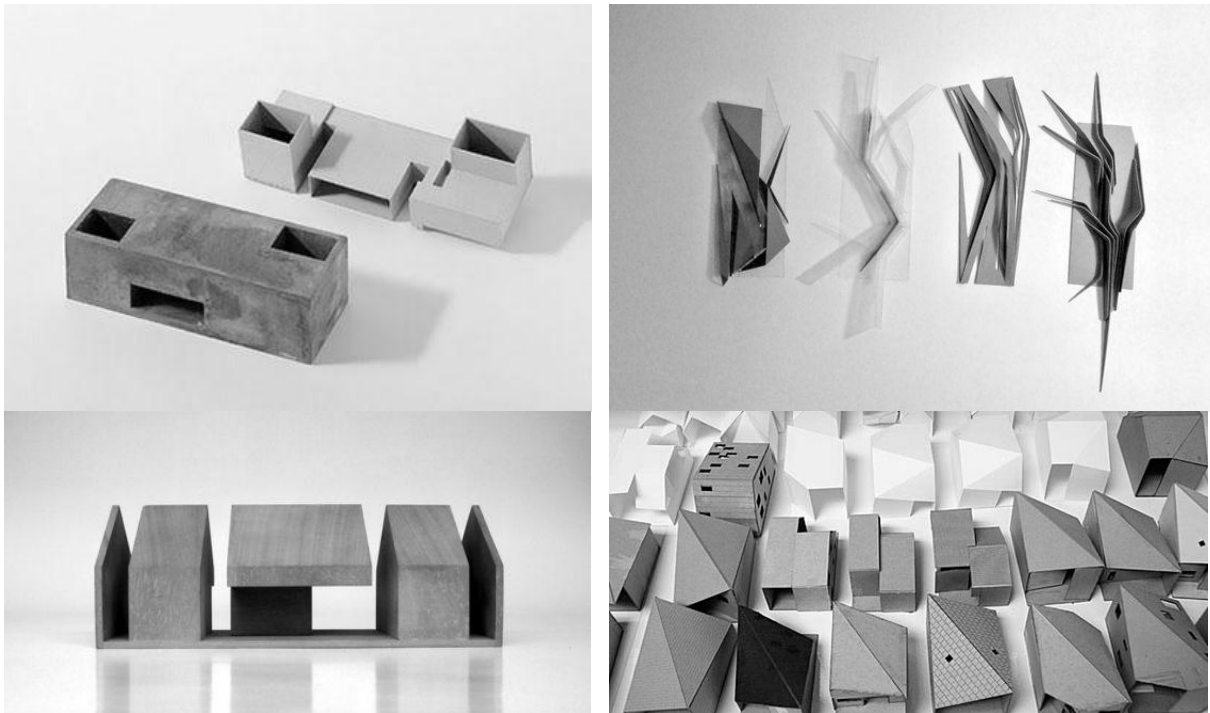
- 1. АРХИТЕКТОНСКИ ПРОЈЕКАТ**
- 2. АРХИТЕКТОНСКА АНАЛИЗА (ИСТРАЖИВАЊЕ)**
- 3. ДИМЕНЗИОНИСАЊЕ ЕЛЕМЕНАТА**

Задаци су међусобно повезани и прожети са идејом да се успостави корелација између учења и практичног рада и студентима омогући да прихвате процес архитектонског пројектовања као комплексну и вишезначну активност чији крајњи резултат подједнако зависи од великог броја објективних и субјективних утицајних фактора. Архитектонско пројектовање се у процесу наставе открива и образлаже као скуп мултидисциплинарних поступака који су у функцији једног увек јасног циља, а то је стварања употребљивог, функционалног, промишљеног и естетски уређеног просторног окружења које је у служби здравог и одрживог суживота човека и природе.

Сваки од три сегмента задатка се поступно разрађује. Посебан акценат се ставља на методолошке приступе који афирмишу креативно и одговорно размишљање и деловање студената у току стицања основних пројектантских знања. Отвореност и транспарентност поступака као и стална ревизија,

корекција и унапређивање архитектонског пројекта су задаци који се постављају пред студенте. Један од циљева задатка је да се већ на самом почетку изучавања архитектонског пројектовања тачно дефинишу и трасирају правци будућег развоја, образовања и напредовања у струци и науци у области коју предмет покрива.

Кроз рад на пројекту студенти се упознају са основним материјалним елементима архитектуре. Такође акценат се ставља на изучавање поступака и појмова који чине језик архитектуре, од инспирације и идеје, преко разраде и провере, па све до графичког и изражајног аспекта архитектонског пројекта. Циљ задатка је и стварање представе код студената о знању и сазнању као важним појмовима у контексту пројектантског образовања, чијом афирмацијом се стиче база која је основ за различите интелектуалне, духовне и креативне поступке које архитектонско пројектовање као синтезна активност подразумева.



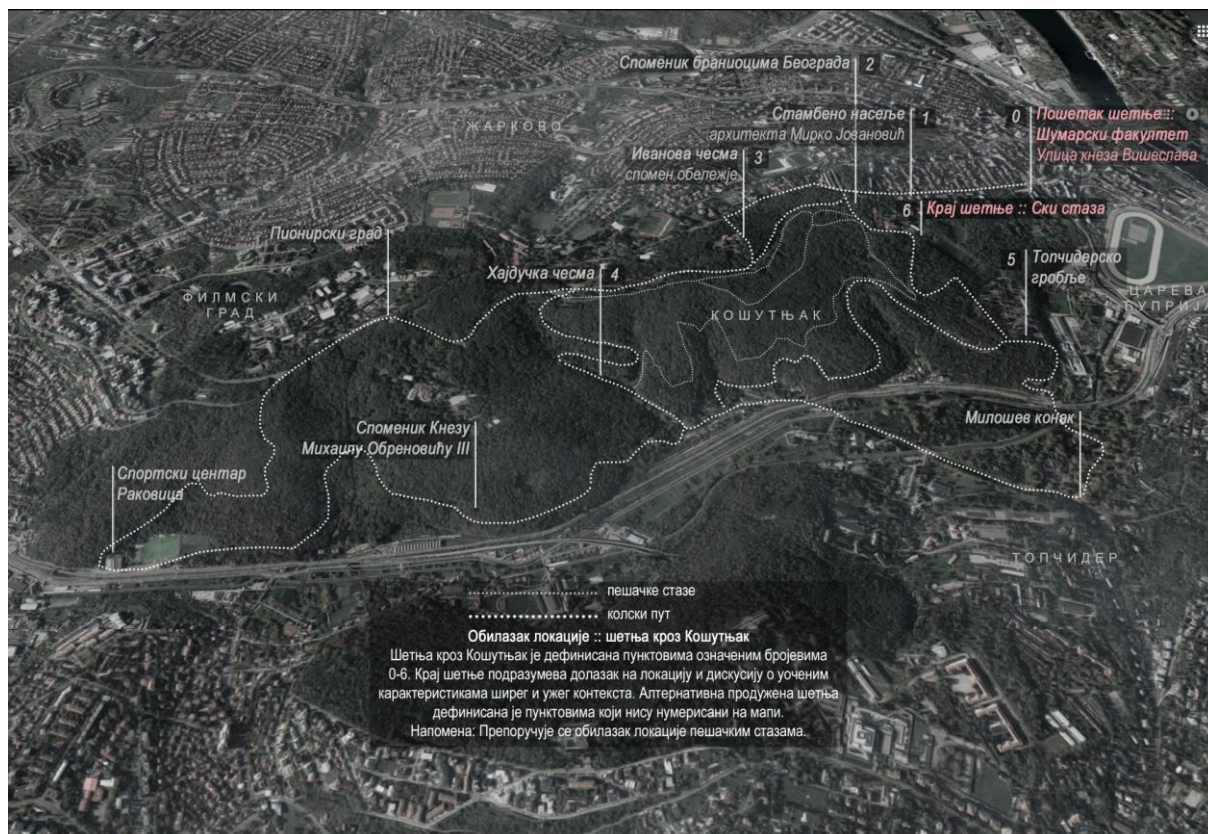
Концептуалне макете

#### задатак 01\_АРХИТЕКТОНСКИ ПРОЈЕКАТ\_70 поена

##### **ПЛАНИНАРСКИ ДОМ\_Архитектонско-урбанистички пројекат смештајног комплекса на локацији београдске ски стазе на северној страни Кошутњака**

###### **Локација:**

Шири просторни оквир задатка односи се на локацију насеља и шуме Кошутњак. У односу на структуру града, позиција локације је измештена изван централне градске зоне, ближе ободним деловима града на територији градских општина Чукарица и Раковица у оквиру културно-историјске целине Топчидер. Ужи просторни оквир односи се на саму падину ски стазе, односно на активирање садржаја у наведеној зони. Избор уже локације на основу којег је и постављен пројектни задатак, доминантно је под утицајем неколико важних фактора као што су: изразито природно окружење унутар изграђене градске средине које је природни резерват ткз. парк-шума листопадног и четинарског дрвећа, једино градско скијалиште са непосредном близином градског излетишта са трим стазом, као и видиковаца ка центру Београда, итд. Крајње дефинисање уже локације остављено је студентима да га развију паралелно са програмским оквиром задатка.



Приказ локације са предлогом путање обиласка

Локалитет се налази у окружењу два посебно уређена комплекса: Пионирски град и спортско-рекреативни центар „Кошутњак”. Једна од значајних архитектонских тема уже локације је анализа панораме Београда, јер је београдска ски стаза позната по изузетном погледу на добар део Београда, са многобројним реперима попут: Моста на Ади, Хиподрома, споменика Победнику на Калемегдану, Београђанке, Пословног центра „Ушће”, новобеоградских блокова, центра „Сава”, „Генекс” куле, итд.



Панорама Београда са истакнутим реперима

Једна од основних карактеристика локације 20 година скијашке традиције падине дуге 300m на надморској висини од 274m. Полазећи од чињенице да се студенти први пут сусрећу са једним пројектантским задатком, јасно је да ће резумевање контекста и његовог карактера, као и критичко сагледавање локације са свим својим погодностима и органичењима бити кључно приликом заузимања става и дефинисања архитектонско-урбанистичког концепта.





Приказ локације



Зимска и летња атмосфера локације

### Пројектни задатак:

Тема задатка је пројектовање **Планинарског дома** намењеног привременом боравку различитих корисника (рекреативци, љубитељи скијања, шумарска друштва, итд.), предвиђеног трајања до 30 дана. Један од основних задатака студената биће да, кроз дубље тумачење теме, дефинишу ужи тематски оквир, односно да формулишу смернице могућих ужих намена у односу на специфичност корисничких потреба. Планинарски дом је потребно пројектовати за 20 корисника, и до 4 предавача или организатора.

Задатком је предвиђено да се планинарски дом састоји из три тематске (програмске) целине:

#### 1. БОРАВАК (становање)

У оквиру ове целине неопходно је предвидети смештајни део капацитета десет двокреветних соба са купатилима за кориснике планинарског дома, као и смештај за две једнокреветне собе за предаваче или организаторе, у којима се одвијају активности ноћног и дневног одмора, одржавања хигијене, итд.. Смештајне јединице могу имати терасу или лођу са непосредним контактом према тлу, за сунчање са погледом на град и шуму. Значајан део задатка подразумева да студенти детаљно проуче различите начине груписања смештајних јединица у оквиру целине планинарског дома као и да пажљиво размотре могућу **позицију и оријентацију** у односу на топологију и морфологију локалитета (изнад или испод земље, „у ваздуху“ / у односу на хоризонтални вертикални план...). Могуће је пројектовати различите начине организације смештајног дела: појединачно, веће групе, или комбинације, при том да се капацитет креће у односу на број корисника. Независно у односу на начин груписања, потребно је за сваког корисника пројектовати простор који укључује потребне садржаје и то: кревет, радни сто са столицом, гардеробни плакар, полуфотељу, санитарни чвор са потребном опремом и намештајем (туш кабина (када алтернативно), WC шоља, умиваоник). Водити рачуна о положају смештајних јединица у односу на стране света (исток, запад, север, југ), као и у односу према годишњим добима (пролеће, лето, јесен, зима).

Простор намењен боравку корисника планинарског дома подразумева и заједничке просторије за смештај и боравак, као што су: дневни боравак са намештајем (ниско седење) за 12 корисника, трпезарија са 12 места за обедовање, кухиња, стандардна стамбена (једноредна или дворедна) са

пултом, тераса са директном везом према тлу са удобним седењем за 10 до 20 корисника и заштитом од атмосферских утицаја (осунчање, киша, снег) као што су стреха, сунцобрани и сл.

## **2. РАД** (активности)

На посматраној локацији пројектовати стазу за велеслалом и пратеће садржаје на отвореном, где се одвијају различите рекреативне активности у оквиру комплекса (пешачка стаза, трим стаза, справе за вежбање...). Приликом пројектовања стазе за велеслалом проучити правила за пројектовање исте: неопходна дужина и ширина стазе, растојања, кретање и број такмичара, начин постављања ознака познатијих под називом врата (заставице у две боје, наизменично црвена и плава), положај стартне кућице и циљне равнине, итд.

## **3. ОДМОР** (забава, рекреација, дружење)

Могуће је пројектовати:

- амфитеатар тј. гледалиште на дну стазе са бином на отвореном које се може користити за предавања, пројекције, приредбе и презентације, капацитета 20-30 места за седење у различитим временским приликама
- кафе, простор за одмор (клупе, лежальке, lazy bag зона, ливада, тераса са погледом на град...)
- свлачионицу за спортисте (скијашница)
- осматрачница, позиције за камере и судије током трајања потенцијалних такмичења у скијању (режирање ТВ преноса)
- кућице за псе
- садржаји по избору

*Спољно уређење:*

Планинарски дом је потребно уредити партерно уз примену зелених и поплочаних површина, клупа и светиљки. Предвидети пешачке стазе као везе различитих функционалних целина унутар кампа и као приступне путеве.

*Саобраћајне површине:*

Приликом пројектовања стаза узети у обзир кретања аутомобила, скијаша (лето/зима), планинара, рекреативаца, итд. У склопу пројекта предвидети стазе за вежбање у природи.

*Безбедност и приступачност:*

Предвидети прикладну ограду око кампа са позиционираним и пројектованим улазима за пешаке и возила (по потреби).

**КЉУЧНЕ РЕЧИ:** позиција/оријентација, размера/сразмера, вертикално/хоризонтално, дан/ноћ, лето/зима, терен, скијалиште, излетиште, гледалиште, стаза за велеслалом, тераса, шума, парк, ливада, поглед, кретање (летње/зимско скијање, планинарење),

## **ЗАКЉУЧАК И НАПОМЕНА**

Задатак се ради читавог семестра и омогућава увид у све аспекте архитектонског и урбанистичког пројектовања. У том смислу, афирмише се и поступност у сложености, од микро амбијента, па до сложенијег плана. У односу на анализиран контекст, као и креирани „сценарио“, форма следи логику догађаја. Акценат је на упознавању са функционалним и просторним везама различитих група просторија, пројектовање тих веза, кроз одвајање, предвиђање, или укључивање. Посебну пажњу је потребно посветити континуираној антрополошкој артикулацији, односно инсистирање на „МЕРИ“ као корективу свих пројектантских поступака.

## Садржај елабората

Урбанистичко-архитектонски пројекат комплекса, (P 1:500)

Ситуациони план, P 1:500

Ситуациони пресеци и изгледи, P 1:500

Просторне атмосфере и амбијенти (објекат у окружењу)

Макета ситуације, P 1:1000/ P 1:500

Архитектонско решење групације (P 1:250- 1:100)

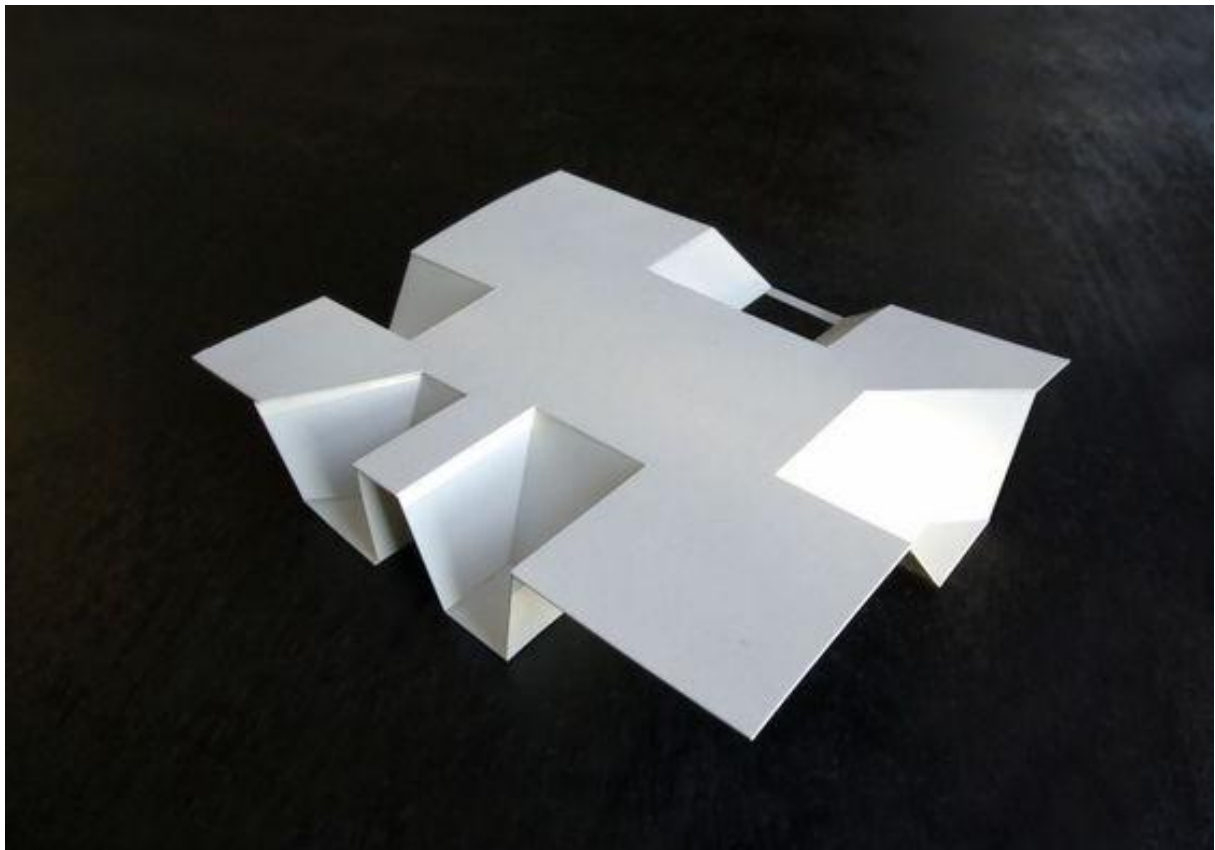
Основе, Пресеци, Изгледи, P 1:100 (P 1:250)

Просторне атмосфере и амбијенти (споља-унутра)

Макета архитектонског решења, P 1:250 (P 1:100)

Архитектонски пројекат стамбене јединице, P 1:100 (P 1:50 алтернативно/у односу на специфичност пројекта)

Просторне атмосфере и амбијенти (унутра-споља)



Концептуална макета

## задатак 02\_ДИМЕНЗИОНИСАЊЕ ЕЛЕМЕНАТА\_15 поена

### „СЕЛФИ“

Студенти кроз фотографисање различитих свакодневних ситуација према задатој теми истражују просторне односе од микро до макро размере. Израда *селфија* праћена је димензионалном анализом кроз цртеж ради се током свих 15 недеља. Аналогно развоју пројекта студенти вежбају да препознају, маркирају и интерпретирају различите просторне ситуације, са циљем да савладају димензије просторних елемената и да кроз димензионисање развијају осећај, рутине и пројектантске технике.

Сваке недеље, студент доноси „селфи“, односно, своју фотографију у некој од задатих ситуација. Уз фотографију се предаје ручно цртани цртеж, нацртан са димензионисаним елементима са фотографије, у пригодној размери, од 1:5, па до 1:200. Такође, у односу на тему, потребно је приложити и просторни приказ (аксонометрију, перспективу) са циљем да се прецизно, у размери димензионишу сви елементи у простору. Инсистира се на систематичности, графици, ликовном изразу, аналитици, тачности, самосталности.

Сви прилози односно свих 15 тема се обједињују у једну свеску А3 формата која се презентује на испиту, што чини 15 поена .



Током израде пројекта свих 15 недеља студенти раде архитектонске анализе које им директно помажу у развоју одређене фазе пројекта. Процес пројектовања праћен је истраживањем кроз низ архитектонских анализа које се синтетишу током процеса кроз дијаграм, цртеж, модел, филм или други медијум.

Анализира се: контекст (физички, економски, друштвени, креативни) локација, морфологија, оријентација, топологија, типологија, литература, итд. Потребно је спроводити и компаративну анализу, кроз поређење или усклађивање феномена који се истражују.



Истраживање кроз серију разноврсних архитектонских анализа има за циљ да развије креативна, концептуална и логичка мишљења, али и аналитичке вештине студента у савладавању архитектонских проблема у свеобухватном смислу. Кроз паралелне, практичне и теоријске вежбе, студенти се упознају са архитектонским елементима, експериментишу са њиховом употребом и постављањем у различите контексте, док се употребом литературе негује апстрактно и критичко размишљање.

Студенти се вежбају да разумеју пројектантски проблем, формулишу задатак, и посебно да истраживања и добијене резултате примене и уграде у своје пројекте. Фокусирајући се на критичко уочавање, логичко размишљање, аналитичност метода и експериментисање са обликом, основна намера истраживачког и аналитичког дела задатка је да развије: разумевање простора и просторно-временских услова, вештине генерисања *сценарија* и *догађаја*, са циљем да се развија апстрактни мисаони систем који омогућава „појаву” архитектонског објекта и афирмацију његовог комплексног значења. Рад на архитектонским анализама је самосталан и студенти га раде код куће. На свако вежбање студенти доносе анализе (према терминском плану и задатку) које су неопходан материјал за рад на вежбама.

### Садржај елабората

Завршни елаборат презентује се у јединственој свесци А3 формата, са комплетним материјалом рада код куће и рада на вежбама као и са фотографијама свих радних макета током семестра



Анализа пројекта кроз макету

| Термински план извођења наставе |                                                                                                                          |                                                                                                                                                                                                                                                                                |                                                                                                                                                                                                                                                                                 |                                                                                                                                                                           |
|---------------------------------|--------------------------------------------------------------------------------------------------------------------------|--------------------------------------------------------------------------------------------------------------------------------------------------------------------------------------------------------------------------------------------------------------------------------|---------------------------------------------------------------------------------------------------------------------------------------------------------------------------------------------------------------------------------------------------------------------------------|---------------------------------------------------------------------------------------------------------------------------------------------------------------------------|
| нед.                            | ПРЕДАВАЊЕ                                                                                                                | ВЕЖБЕ                                                                                                                                                                                                                                                                          | Задатак за наредни час                                                                                                                                                                                                                                                          |                                                                                                                                                                           |
| 01                              | <b>УВОД</b><br><br>02.10.2018.<br><br>2 часа<br><br>(објашњење задатка методологија, циљеви)                             | <b>АНАЛИЗА ТЕМЕ И ПРИСТУПА ЗАДАТКУ</b><br><br>Посета и истраживање локације и контекста. Могуће је користити водич са мапом предложене шетње на којој су обележени главни репери и визуре на локацији. Детаљно упознавање са „карактером“ ужег и ширег локалитета - „Кошутњак” | <b>01_АРХИТЕКТОНСКЕ АНАЛИЗЕ:</b><br><br><b>КОЛАЖ:</b> Анализа локације (природни услови, морфологија, топологија, ружа ветрова, осунчање, изохипсе, оријентација, микро-макро, боја, звук, мирис...)                                                                            | <b>01_СЕЛФИ:</b><br><br><b>ЈА</b><br>(моје антрополошке мере)                                                                                                             |
| 02                              | <b>АРХИТЕКТУРА</b><br><br>09.10.2018.<br><br>2 часа<br><br>(појам, значење, развој, исходишта)                           | <b>О ЛОКАЦИЈИ</b><br><br>Презентација припремљених анализа уз објашњење елемената постојећег стања (макро и микро целине, размера, оријентација, покренутост терена, приступи, визуре, однос изграђено-неизграђено, репери на локацији, визуре, итд.)                          | <b>02_АРХИТЕКТОНСКЕ АНАЛИЗЕ:</b><br><b>Колаж, фотографије, филм:</b> у трајању до 45 секунди који представља прву апстракцију задатка – студент на основу претходно урађених анализа, у односу на постављени задатак, производи филм као увод у специфичну тематизацију задатка | <b>02_СЕЛФИ:</b><br><br><b>Човек у групи</b><br>(различите активности у групи, више корисника)<br><br>* понети прибор за цртање и скицирање                               |
| 03                              | <b>ЧОВЕК И ПРОСТОР</b><br><br>16.10.2018.<br><br>2 часа<br><br>(антрополошке мере, пропорција, димензија, човекомерност) | <b>ШТА ЈЕ ТЕМА?</b><br><br>Презентација припремљеног материјала. Дискусија и постављање тема пројекта. Рад на првим скицама концепта. Појмови: интуиција, перцепција, корелација, апстракција (апстраховање)                                                                   | <b>03_АРХИТЕКТОНСКЕ АНАЛИЗЕ:</b><br><br><b>ТЕРЕН И ТЕРИТОРИЈА:</b> истраживање микро-макро локације, конфигурације и фокуса, израда макете: материјализација пејзажа Р 1:1000 На А3 формату                                                                                     | <b>03_СЕЛФИ:</b><br><br><b>Човек и улица</b><br>(тротоар, коловоз, бициклистичка стаза, паркинг место, дрворед)<br>* понети прибор за цртање, скицирање и прављење макете |
| 04                              | <b>РАДНО МЕСТО</b><br><br>23.10.2018.<br><br>2 часа                                                                      | <b>ЕКСПЕРИМЕНТ: СЦЕНАРИЈИ, ДОГАЂАЈИ</b><br><br>Рад на дефинисању теме и израда концептуалних макета кроз 5 варијација испитивања просторних                                                                                                                                    | <b>04_АРХИТЕКТОНСКЕ АНАЛИЗЕ:</b><br><br><b>СТРУКТУРА И ОБЛИК:</b> Концепт (макета) Р 1:500                                                                                                                                                                                      | <b>04_СЕЛФИ:</b><br><br><b>Човек и соба</b><br>(рад и спавање)                                                                                                            |

|           |                                                                                                                                                |                                                                                                                                                                                                                                                                                                 |                                                                                                                                                                                                                                                      |                                                                                                                                           |
|-----------|------------------------------------------------------------------------------------------------------------------------------------------------|-------------------------------------------------------------------------------------------------------------------------------------------------------------------------------------------------------------------------------------------------------------------------------------------------|------------------------------------------------------------------------------------------------------------------------------------------------------------------------------------------------------------------------------------------------------|-------------------------------------------------------------------------------------------------------------------------------------------|
|           | (минималне и оптималне мере, кретање као генератор архитектонске композиције)                                                                  | капацитета локације, користећи макету материјализације пејзажа. Резултати макета се фотографишу и пакују у елаборат анализа. Појмови: линија, правац, путања, визура, дистанца                                                                                                                  |                                                                                                                                                                                                                                                      | * понети прибор за цртање, скицирање и прављење макете                                                                                    |
| <b>05</b> | <b>ФОРМА И ФУНКЦИЈА</b><br><br>30.10.2018.<br><br>2. часа<br><br>(форма прати функцију, форма „претпоставља“ функцију, форма иницира функцију) | <b>РАЗРАДА КОНЦЕПТА</b><br><br>Рад на макети, развој концепта кроз цртеж ситуације: хоризонтални и вертикални план<br>Појмови: зонирање, намена површина, позиција, парцела, саобраћај, приступачност                                                                                           | <b>05_АРХИТЕКТОНСКЕ АНАЛИЗЕ:</b><br><br><b>Разрада концептуалне макете</b><br>(урбанистички елементи) Р 1:500<br>На претходној макети и 2 нове студенти експериментишу са различитим поставкама, могућностима и испитују крајње потенцијале локације | <b>05_СЕЛФИ:</b><br><br><b>Човек и комуникација</b><br>(степениште, ходник, улаз)                                                         |
| <b>06</b> | <b>АРХИТЕКТУРА КАО ПРИРОДНИ ПРОЦЕС</b><br><br>06.11.2018.<br><br>2. часа<br><br>(контекст, морфологија, дијаграм, (с)размера, хијерархија...)  | <b>СТРУКТУИРАЊЕ ЕЛЕМЕНАТА ПРОСТОРА</b><br><br>Рад на макети и цртежима решења - однос дела и целине, фигура и тло са циљем да се провери тема у односу на различите просторне аспекте<br>Појмови: једнина, множина, индукција, поступност, алгоритам                                            | <b>Елаборат за колоквијум Р 1:500 (макета, цртежи и фотографија макете - монтажа, ефекат уклопа)</b>                                                                                                                                                 |                                                                                                                                           |
| <b>07</b> | <b>ТИПОЛОГИЈА</b><br><br>13.11.2018.<br><br>2. часа<br><br>(тип, архетип, анализа)                                                             | <b>1. КОЛОКВИЈУМ:</b><br><br><b>ПРЕЗЕНТАЦИЈА КОНЦЕПТА</b><br><br>Архитектонско-урбанистички пројекат комплекса, (Р 1:500)<br>Ситуациони план, Р 1:500<br>Ситуациони пресеци и изгледи, Р 1:500<br>Просторне атмосфере и амбијенти (објект у окружењу)<br>Макета ситуације, Р 1:500<br>Дискусија | <b>06_АРХИТЕКТОНСКЕ АНАЛИЗЕ:</b><br><br><b>СТУДИЈЕ ПРИМЕРА:</b><br>кроз цртеж и текст анализирати примере сличне тематике из савремене архитектонске праксе (кампуси, мање смештајне јединице...)                                                    | <b>06_СЕЛФИ:</b><br><br><b>Човек и санитарни блок</b><br>(приватни и јавни)<br><br>* понети прибор за цртање, скицирање и прављење макете |

|    |                                                                                                                                                                                          |                                                                                                                                                                                                                                                                        |                                                                                                                                                                                               |                                                                                                                          |
|----|------------------------------------------------------------------------------------------------------------------------------------------------------------------------------------------|------------------------------------------------------------------------------------------------------------------------------------------------------------------------------------------------------------------------------------------------------------------------|-----------------------------------------------------------------------------------------------------------------------------------------------------------------------------------------------|--------------------------------------------------------------------------------------------------------------------------|
| 08 | <b>АРХИТЕКТОНСКА АНАЛИЗА</b><br><br>20.11.2018.<br><br>2. часа<br><br>(функционалне зоне, функционалне групе, међупростор, функционална анализа, димензионала анализа, аспектна анализа) | <b>ЗОНИРАЊЕ НАМЕНА</b><br><br>Увод у пројекат: уз типолошку анализу припремљених примера и селфије са димензијама, студенти се уводе у пројекат са циљем да се прецизирају и зонирају програмски капацитети<br>Појмови: синтеза, селекција, артикулација, дедукција... | <b>07_АРХИТЕКТОНСКЕ АНАЛИЗЕ:</b><br><br><b>ФУНКЦИЈА:</b> склоп и систем<br>(компаративна анализа Изабраних примера савремене архитектонске праксе функционалних целина кроз цртеж или моделе) | <b>07_СЕЛФИ:</b><br><br><b>Човек у кухињи и трпезарији</b><br><br>* понети прибор за цртање, скицирање и прављење макете |
| 09 | <b>ПРОСТОРНИ КОНЦЕПТ</b><br><br>27.11.2018.<br><br>2. часа<br><br>(отворени план, РАУМ план, класични план...)                                                                           | <b>ПРОГРАМ</b><br><br>Истраживања и разрада програма кроз цртеже основа и пресека Р 1:100                                                                                                                                                                              | <b>08_АРХИТЕКТОНСКЕ АНАЛИЗЕ:</b><br><br><b>Анализа задатог текста*</b>                                                                                                                        | <b>08_СЕЛФИ:</b><br><br><b>Човек у дневној соби</b>                                                                      |
| 10 | <b>ТРАДИЦИЈА И НАСЛЕЂЕ</b><br><br>04.12.2018.<br><br>2. часа<br><br>(народна архитектура, традиционална кућа)                                                                            | <b>РАЗРАДА ПРОЈЕКТА</b><br><br>Истраживања и разрада програма кроз цртеже основа и пресека Р 1:100                                                                                                                                                                     | <b>10_АРХИТЕКТОНСКЕ АНАЛИЗЕ:</b><br><br><b>ДЕТАЉ И ЦЕЛИНА:</b> макета/макете објекта Р 1:200                                                                                                  | <b>10_СЕЛФИ:</b><br><br><b>Човек и „пролаз“ (врата, прозор, капија...)</b>                                               |
| 11 | <b>СТРУКТУРА АРХИТЕКТОНСКОГ ДЕЛА</b><br><br>11.12.2018.<br><br>2. часа<br><br>(корелације, дуализам...)                                                                                  | <b>ОБЛИКОВАЊЕ</b><br><br>Истраживања обликовног аспекта пројекта.                                                                                                                                                                                                      | <b>11_АРХИТЕКТОНСКЕ АНАЛИЗЕ:</b><br><br><b>МАТЕРИЈАЛ И ТЕХНОЛОГИЈА:</b> израда фотографија различитих материјала                                                                              | <b>11_СЕЛФИ:</b><br><br><b>Човек и „сцена“ (гледалиште, трибине)</b>                                                     |
| 12 | <b>АРХИТЕКТОНСКА КОМПОЗИЦИЈА</b><br><br>18.12.2018.<br><br>2. часа                                                                                                                       | <b>РАЗРАДА ПРОЈЕКТА</b><br>Провера целокупног решења                                                                                                                                                                                                                   | <b>Елаборат за колоквијум Р 1:200-1:100 (макета, цртежи и фотографија макете - монтажа, ефекат</b>                                                                                            |                                                                                                                          |

|    |                                                                                                                    |                                                                                                                                                                                                                                                                   |                                                                                                                                                                                                                                                                                                                                                                                                             |                                                                                                                      |
|----|--------------------------------------------------------------------------------------------------------------------|-------------------------------------------------------------------------------------------------------------------------------------------------------------------------------------------------------------------------------------------------------------------|-------------------------------------------------------------------------------------------------------------------------------------------------------------------------------------------------------------------------------------------------------------------------------------------------------------------------------------------------------------------------------------------------------------|----------------------------------------------------------------------------------------------------------------------|
|    | (адиција, субтракција, симетрија, ритам, ред ...)                                                                  |                                                                                                                                                                                                                                                                   | уклопа)                                                                                                                                                                                                                                                                                                                                                                                                     |                                                                                                                      |
| 13 | <b>АРХИТЕКТУРА И АРХИТЕКТИ</b><br><br>25.12.2018.<br><br>2. часа<br>(аутор, језик, стил, манифест...)              | <b>2. КОЛОКВИЈУМ: ПРЕЗЕНТАЦИЈА РЕШЕЊА</b><br><br>Архитектонско решење групације (Р 1:250- 1:100)<br>Основе, Пресеци, Изгледи, Р 1:100 (Р 1:250)<br>Просторне атмосфере и амбијенти (споља-унутра)<br>Макета архитектонског решења, Р 1:250 (Р 1:100)<br>Дискусија | <b>12_АРХИТЕКТОНСКЕ АНАЛИЗЕ:</b><br><br><b>(ДЕ)КОМПОЗИЦИЈА, (ДЕ)КОНСТРУКЦИЈА:</b><br>преиспитивање решења                                                                                                                                                                                                                                                                                                   | <b>12_СЕЛФИ:</b><br>Човек „вежба“ (справе за вежбање у природи), гимнастика, трчање...)                              |
| 14 | <b>АРХИТЕКТОНСКИ ПРОЈЕКАТ</b><br><br>Прва недеља јануара 2019. године<br><br>2. часа<br><br>(цртеж, модел, макета) | <b>ФИНАЛИЗАЦИЈА ПРОЈЕКТА СИНТЕЗА</b><br>Модел, начин презентације, ликовни израз                                                                                                                                                                                  | <b>13_АРХИТЕКТОНСКЕ АНАЛИЗЕ:</b><br><b>Апстракција и естетика:</b> анализа и синтеза досадашњих резултата, припрема за израду испитног елабората (студенти обједињују материјал анализа у свеску А3 формата са акцентом да се синтезно групишу индивидуалне фазе развоја кроз пројекта праћен истраживачким радом током семестра. Циљ је да се кроз елаборат сагледа индивидуални и лични приступ студента) | <b>13_СЕЛФИ:</b><br>Човек и „објекат“ (зграда) У односу на неки од „мапираних“ објеката из поставке задатка-панораме |
| 15 | <b>СИНТЕЗА</b><br><br>1. верификација елабората (RIBA акредитација)<br><br>2. час консултације                     | <b>ФИНАЛИЗАЦИЈА ПРОЈЕКТА ПРЕЗЕНТАЦИЈА</b><br>Модел, начин презентације, ликовни израз                                                                                                                                                                             | <b>Наставак на доради и комплетирању елабората</b>                                                                                                                                                                                                                                                                                                                                                          |                                                                                                                      |



## Основна литература:

Абадић, З. (2010). *ЕЛЕМЕНТИ – размишљања остварења и модели*. Београд: Архитектонски факултет у Београду  
Арнхајм, Р. (1990). *Динамика архитектонске форме*. Београд: Универзитет уметности у Београду  
Вентури, Р. (2006)/ *Сложености и противуречности у архитектури*. Београд: Грађевинска књига  
Гидион, З. (2002) *Простор време архитектура*. Београд: Грађевинска књига  
Миленковић, Б. (2008). *Увод у архитектонску анализу 1*. Београд: Грађевинска књига  
Ле Корбизије. (2006). *Ка правој архитектури*. Београд: Грађевинска књига  
Ле Корбизије. *Модулар*. Београд: Јасен, 2002.  
Радовић, Ранко. *Нови врт и стари кавез*. Београд: Stylos Art, 2005  
Ракочевић, М. (2010). *24 часа архитектуре*. Београд: Орион Арт

## Препоручена литература:

Арнхајм, Р. (1985). *Визуелно мишљење*. Београд: Универзитет уметности у Београду  
Арнхајм, Р. (1987). *Уметност и визуелно опажање*. Београд: Универзитет уметности у Београду  
Cordula, R. (2008). *Why Do Architects Wear Black?* Vienna & New York: Springer Vienna Architecture  
Ching, F. D. K. (2007). *Architecture: Form, Space, and Order*. New York: John Wiley & Sons  
Le Corbusier. *Une Petite Maison*. Verlag GmbH: Birkhauser, 2001.  
Koolhaas, R, Mau, B. et all. (1995). *S, M, L, XL*. Monacelli Press  
Holl, S. (2012). *Scale*. Zurich: Lars Muller Publishers  
Чуми, Б (2004). *Простори и догађају*. У Bernard Čumi: Arhitektura i disjunkcija. Zagreb: AGM

## \*Текстови за анализу (за вежбу 9):

Džonson, Philip. *Arhitekta filozof: razgovor sa Filipom Džonsonom*. U *Dijalozi sa arhitektama*, Petar Bojanić, Vladan Đokić, 283-299. Beograd: Univerzitet u Beogradu, Arhitektonski fakultet, 2011.

Žan Bodrijar, Žan Nuvel. *Radikalnost*. U *Dijalozi sa arhitektama*, Petar Bojanić, Vladan Đokić, 189-208. Beograd: Univerzitet u Beogradu, Arhitektonski fakultet, 2011.

Maksvel, Robert. *Pozitivne budućnosti: Privlačnost tehnologije*. U *Tehnika i tehnologija u arhitekturi*, Petar Bojanić, Vladan Đokić, 116-129. Beograd: Univerzitet u Beogradu, Arhitektonski fakultet, 2014.

Šumaker, Patrik. *Parametrizam kao epohalni stil*. U *Tehnika i tehnologija u arhitekturi*, Petar Bojanić, Vladan Đokić, 191-214. Beograd: Univerzitet u Beogradu, Arhitektonski fakultet, 2014.

Ando, Tadao. *S onu stranu horizonta u arhitekturi*. U *Arhitektura kao gest*, Petar Bojanić, Vladan Đokić, 22-25. Beograd: Univerzitet u Beogradu, Arhitektonski fakultet, 2012.

Vidler, Entoni. *Šta je, uopšte, dijagram?*. U *Arhitektura kao gest*, Petar Bojanić, Vladan Đokić. Beograd: Univerzitet u Beogradu, 153-163. Beograd: Univerzitet u Beogradu, Arhitektonski fakultet, 2012.

Mumford, Luis. *Šta je grad?* U *Misliti grad*, Petar Bojanić, Vladan Đokić. Beograd: Univerzitet u Beogradu, 15-20. Beograd: Univerzitet u Beogradu, Arhitektonski fakultet, 2011.

Jakamoto, Riken. *Šta je grad?* U *Misliti grad*, Petar Bojanić, Vladan Đokić. Beograd: Univerzitet u Beogradu, 253-268. Beograd: Univerzitet u Beogradu, Arhitektonski fakultet, 2011.

**Испитна комисија:**

Зоран Лазовић, редовни професор  
Владимир Лојаница, редовни професор  
Дејан Миљковић, редовни професор  
Борислав Петровић, редовни професор  
Иван Рашковић, редовни професор  
др Драгана Васиљевић-Томић, ванредни професор  
Александру Вуја, ванредни професор  
Дејан Милетић, ванредни професор  
др Владимир Миленковић, ванредни професор  
Игор Рајковић, ванредни професор  
др Ђорђе Стојановић, ванредни професор  
Небојша Фотирић, ванредни професор  
Зоран Абадић, доцент